



Arcyksiążę Albert ↑

Ludwik Habsburg, syn cesarza Leopolda II. Poświęcił się karierze wojskowej, nie zaniedbał także spraw swego Księstwa. Rozwijał i unowocześniał swe zakłady przemysłowe. W 1836 r. złożył hutę żelaza w Trzyńcu, w 1842 r. uruchomił w niej odlewnię, natomiast w hucie w Ustroniu w 1845 r. walcownię, a w 1838 r. postawił w Cieszynie nowy arcyksiążęcy browar. Arcyksiążę, który przez dłuższy czas mieszkał w Cieszynie w latach 1838–1840, na pozostałościach dawnego zamku dolnego na Górze Zamkowej, wznosił klasycystyczny Pałac Myśliwski wg projektu wiedeńskiego architekta Józefa Kornhäusla. Kolejnym władcą Księstwa został w 1847 r. arcyksiążę **Albrecht Fryderyk Habsburg**, najstarszy syn Karola Ludwika. Podobnie do ojca szybko piął się po szczeblach wojskowej kariery. W 1863 r. został feldmarszałkiem i wslawił się podczas kampanii wojennej we Włoszech, podczas której, w 1866 r., zwyciężył wojska włoskie pod Custozzą. Jako książę cieszyński był zapobiegliwym gospodarzem i przedsiębiorcą, który ekonomicznie rozwinął swe włócznie. W 1862 r. nabył kopalnię węgla kamiennego „Gabriela” w Karwinie i hutę „Karol” w Kończycach koło Ostrawy, a w 1885 r. uruchomił nowoczesną cukrownię w Chybiu. W jego licznych tartakach przerabiano beskidzkie drewno, działały przedalnie lnu i tkalnie, młyny, rafinerie spirytusu, tłocznie oleju oraz mleczarnie.



Arcyks. Fryderyk Albrecht (1914 r.) ↑

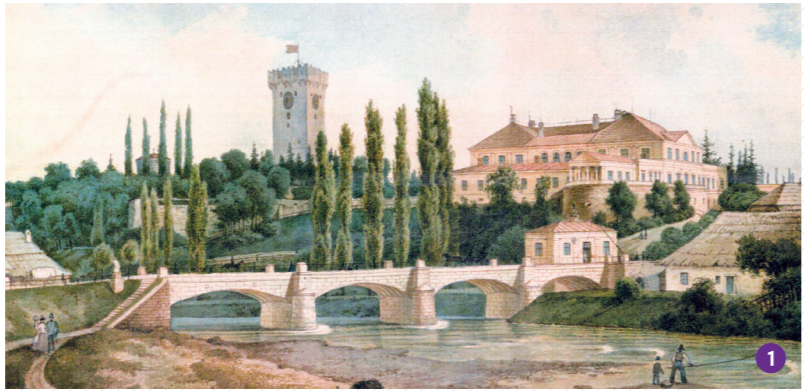
Zakończeniu wojny w 1918 r. utracił swe majątki na Śląsku Cieszyńskim. Dobra Komory Cieszyńskiej na podstawie pokojowej umowy z St. Germain przejęte zostały przez nowopowstałe państwo polskie i czechosłowackie.

Nazwisko Habsburgów wywołuje dzisiaj mieszane uczucia. Z jednej strony niechęci i dezaprobaty, gdy mowa o ich roli w czasie rozbiorów Polski i prowadzonej przez nich germanizacyjnej polityki narodowościowej, z drugiej strony sympatii i melancholii szczególnie w tych dzielnicach, które znajdowały się pod ich panowaniem. Wspomnienia wybiłają przeszłość nadając jej wielu nowych kolorów. Jaka jednak była rzeczywistość, jakie były realne związki Cieszyna z habsburską dynastią? Ukazuje to spacer szlakiem książąt cieszyńskich z dynastii habsburskiej po Cieszynie i Czeskim Cieszynie.

www.visitCieszyn.com | www.cieszyn.pl

— Cieszyn —

Zwiedzanie obiektów i zabytków związanych z historią rządów książąt cieszyńskich z dynastii Habsburgów w Cieszynie rozpoczynamy od ich rezydencji, którą był znajdujący się u stóp Góry Zamkowej



Wzgórze Zamkowe (1864 r.) ↑

Architekt Josef Kornhäusel ↓

Rotunda (1937 r.) ↓

1. Pałac Myśliwski

(ul. Zamkowa 1)

Po śmierci ostatniej Piastówny, księżny Elżbiety Lukrecji, nowi książęta z dynastii habsburskiej w Cieszynie przebywali rzadko. W 1838 r. arcyksiążę Karol Ludwik Habsburg sprowadził do Cieszyna Józefa Kornhäusla, wybitnego przedstawiciela wiedeńskiego klasycyzmu i zlecił mu przebudowę swej rezydencji na Górze Zamkowej. Polecił rozebrać ruiny w górnej części zamku, oprócz romańskiej Rotundy i Wieży Piastowskiej, i założyć tam romantyczny park. Pozostałości zamku dolnego wykorzystano do budowy tzw. Pałacu Myśliwskiego i przyległej doń oranżerii, które ukończono w 1840 r. Pałac Myśliwski o niezwykle prostej klasycystycznej architekturze swą fasadą zwrócony jest w stronę miasta. Dwupiętrowa część środkowa pałacu, z trójkątnym przyczółkiem, ujęta została po bokach przez dwa piętrowe skrzydła z symetrycznie rozmieszczonymi sieniami. W pol.-zach. narożniku Pałacu, na średniowiecznym bastionie, powstał belweder w formie doryckiego portyku, a obok niego parterowa oranżeria, którą rozebrano w 1966 r. Na zniwelowanym terenie Góry Zamkowej założono angielski park z rzadkim drzewostanem. Od swych początków Pałac Myśliwski był siedzibą dyrektki Komory Cieszyńskiej, w jego salonach koncentrowało się także życie artystyczne. Szerokim echem odbiły się koncerty jakie w oranżerii dał w 1846 r. Franciszek Liszt, a w latach 80. XIX w. odgrywano w zamku opery Richarda Wagnera. Pałac Myśliwski był także siedzibą cesarza Franciszka Józefa I podczas jego wizyt w Cieszynie w 1880, 1890 i 1906 r. Podczas I wojny światowej Pałac był siedzibą Głównego Sztabu Armii Austriackiej. Po jej zakończeniu, w 1918 r. rezydowała w nim Rada Narodowa Księstwa Cieszyńskiego, pierwsza polska władza na Śląsku Cieszyńskim od czasów piastowskich. Obecnie w Pałacu Myśliwskim mieści się Szkoła Muzyczna oraz instytucja kultury „Zamek Cieszyn”. *Za północnym skrzydłem Pałacu Myśliwskiego roztacza się widok na*



2. Dawny Arcyksiążęcy Browar Zamkowy (ul. Dojazdowa 2)

Pierwszy browar zamkowy powstał w 1659 r. w pobliżu Wieży Piastowskiej. Gdy założono na Górze Zamkowej romantyczny park, przeniesiono browar w 1846 r. na obecne miejsce. Wzniesiony został przez arcyksięcia Karola Ludwika wg planów Józefa Kornhäusla jako czteroskrzydłowy, prostokątny budynek z dziedzińcem pośrodku. Został wyposażony w nowoczesne parowe urządzenia. Pod browarem i Górą Zamkową wydrążono obszerne piwnice do składowania piwa. Roczna produkcja piwa wynosiła 34.000 hektolitrow.

Obecnie działalność browarniczą kontynuuje Browar Zamkowy Cieszyn Sp. z o.o., warzący piwo wg tradycyjnych metod, które fermentuje w otwartych kadziach. *Z Pałacu Myśliwskiego przechodzimy przez ul. Zamkową na ul. Głęboką, gdzie w okresie monarchii mieściły się eleganckie sklepy, restauracje i kawiarnie Cieszyna. Czas tej przypomina znajdujący się pod nr 25 dawny*



Browar Zamkowy (1857 r.) ↓

2



Browarnik (1865 r.) ↑

Hotel „Austria” (1920 r.) ↑

Budynek teatru (1920 r.) ↑

3. Hotel „Austria” (ul. Głęboka 25)

W latach 80. XIX w. Franz Stiller urządził szykowną kawiarnię i restaurację, którą przekształcił w renomowany hotel „Austria”. Był to klasycystyczny, dwupiętrowy budynek, główną fasadą zwrócony do ulicy Głębokiej. Od frontu znajdowała się sala restauracyjna i kawiarnia, urządzone według najlepszych wiedeńskich wzorów. Hotel stał się ulubionym miejscem arcyksięcia Eugeniusza, brata cieszyńskiego księcia Fryderyka, gdzie inicjował liczne muzyczne spotkania i koncerty. W 1890 r. na tyłach hotelu powstała bogato ozdobiona sala koncertowa na 450 osób, która otrzymała imię arcyksięcia. Najznamienitszym gościem hotelu „Austria” w początkach I wojny światowej był Józef Piłsudski, który jeszcze pod skrzydłami Austrii w 1914 r. organizował I Brygadę Legionów Polskich. W 1999 r. na fasadzie budynku odsłonięto poświęconą mu tablicę pamiątkową.

4. Teatr (Plac Teatralny)

Na początku XX w. cieszyńscy kupcy, rzemieślnicy i przedsiębiorcy, przy współdziałaniu władz miejskich, postanowili wystawić nowy teatr. Ich inicjatywa była efektem wzmagającej się walki narodowej w Cieszynie – teatr miał stać się ośrodkiem niemieckiej kultury w mieście. W 1902 r. powstało Stowarzyszenie Budowy Teatru, które zwróciło się do wiedeńskiego atelier architektonicznego „Fellner & Helmer”, wyspecjalizowanego w budowie teatrów. Jego twórcy Ferdinand Fellner i Hermann Helmer wybudowali w całej Europie 48 teatrów. Do budowy cieszyńskiego teatru przystąpili w 1908 r. Dwa lata później powstał neobarokowy budynek z pięknym wnętrzem widowni i foyer o białych ścianach i bogatych, złotych sztukateriach. Nowoczesne wnętrze posiadało 770 miejsc (obecnie 630), obrotową scenę, żelazną kurtynę przeciwpożarową, własną kotłownię centralnego ogrzewania i elektrownię, magazyn dekoracji i kostiumów, salę baletową oraz garderobę. Repertuar „Teatru Niemieckiego w Cieszynie” był niemieckojęzyczny, jednakże ze względów ekonomicznych Stowarzyszenie było zmuszone wynajmować teatr także na polskie przedstawienia. Po II wojnie światowej teatr otrzymał imię Adama Mickiewicza. *Po zwiedzeniu teatru ponownie idziemy na ul. Głęboką i kierując się w górę dochodzimy do Pl. Św. Krzyża, gdzie znajduje się*

5. Kościół parafialny (podominański) p. w. św. Marii Magdaleny

(Pl. Św. Krzyża) – W drugiej połowie XIII w. z piastowskiej fundacji powstał gotycki kościół i klasztor dominikanów, który stał się miejscem ostatniego spoczynku rodziny książęcej. Pozostałości piastowskiej nekropolii jest rzeźbiony nagrobek księcia Przemysława I Noszaka, zachowały się także relikwioty gotyckiej architektury. W wielkim pożarze Cieszyna w 1789 r. kościół został w dużym stopniu spalony. Świątynia będąca pod patronatem cieszyńskich książąt została odnowiona dzięki książęcej parze – Marii Krystynie i Albertowi Sasko-Cieszyńskiemu. Odnowione wnętrze otrzymało w 1792 r. kazalnica i chrzcielnicę wyrzeźbioną przez Franciszka Schuberta z Opawy, w 1794 r. główny ołtarz autorstwa Andrzeja Kaspra Schweigela z Brna, a w 1796 r. powstała nowa późnobarokowa wieża wg projektu Józefa Drachnego. Oprócz wyposażenia wewnętrznego kościoła Maria Krystyna wraz z mężem, podarowała kościołowi ozdobne ornaty oraz cenne naczynia liturgiczne. *Po drugiej stronie kościoła św. Marii Magdaleny znajduje się*



Kościół dominikański ↓

5

6. Plac Dominikański

Od średniowiecza do kościoła przylegały czworokątne zabudowania klasztoru dominikanów, które spłonęły w 1789 r. i musiano je rozebrać. W miejscu klasztoru powstał obszerny plac zwany dominikańskim. W 1894 r. przy jednym z jego boków powstał dwupiętrowy budynek Urzędu Parafialnego w stylu neorenesansowym wg projektu arcyksiążęcego architekta Albina Teodora Prokopa. W budynku tym do 1925 r. miał swą siedzibę Generalny Wikariat dla austriackiej części diecezji wrocławskiej. W 1884 r., z okazji 100. rocznicy nadania przez cesarza Józefa II patentu tolerancyjnego i zniesienia poddaństwa, władze Cieszyna wystawiły na Placu Dominikańskim żeliwny pomnik cesarza, odlany w hucie księcia Solma w Blansku. Usunięty w 1920 r. znajduje się obecnie w lapidarium w Parku Pokoju. *Na rogu Pl. Dominikańskiego i ul. Sejmowej wznosi się dawny*



Pomnik cesarza (1905 r.) ↑

6

7. Sejm i Sąd Ziemski (Pl. Dominikański 3)

W średniowieczu władza sądownicza należała do książęcych prerogatyw. Gdy książę dopuścił do jej sprawowania szlachtę powstał tzw. sąd dworski, przekształcony w końcu XV w. w Sąd i Sejm Ziemski. W 1752 r. książę Wacław III Adam nadał stanom cieszyńskim zbiór ustaw pt. „Porządek krajowy Księstwa Cieszyńskiego”, który obowiązywał do połowy XIX w. Po czątkowo Sejm i Sąd obradował w zamku, a od końca XVI w. w specjalnie w tym celu wystawionym budynku. Po pożarze miasta w 1789 r., który zniszczył także budynek Sądu, został on odbudowany przez księcia Alberta Sasko-Cieszyńskiego. Na parterze zlokalizowano obszerną salę obrad ozdobioną malowanymi herbami cieszyńskiej szlachty, natomiast na piętrze mieściły się biura i archiwa. W budynku Sądu 13 maja 1779 r. przedstawiciele siedmiu państw europejskich podpisali traktat z Pokoju Cieszyńskiego, kończący wojnę o sukcesję bawarską między Prusami a Austrią. Cieszyński Sąd Ziemski przestał funkcjonować po wydarzeniach Wiosny Ludów 1848 r. W jego miejsce utworzono w Cieszynie Sąd Powiatowy i Sąd Obwodowy. *Z Pl. Dominikańskiego przechodzimy pod arkadą ul. Ratuszowej, by znaleźć się na Rynku. Jego najważniejszą budowlą jest*



Ul. Sejmowa (1904 r.) ↑

7

8. Ratusz (Rynek 1)

Budynek cieszyńskiego ratusza powstał w 1496 r. Wzniesiony, pierwszy renesansowy ratusz ulegał kilkakrotnie zniszczeniu podczas licznych pożarów miasta. Po największym z nich, w 1789 r., powstał (wg projektu architekta Ignacego Chambreza de Ryvos) klasycystyczny budynek z zegarową wieżą, zwieńczoną hełmem w kształcie architektonicznej latarni. Na jego fasadzie znalazła się pamiątkowa tablica poświęcona księciu Albertowi Sasko-Cieszyńskiemu i jego żonie Marii Krystynie, którzy przeznaczyli znaczne kwoty na budowę ratuszowej wieży i innych budynków w mieście. Z przebudowy tej zachowała się do dzisiaj jedynie wieża. Neoklasycystyczna fasada, o toskańskich kolumnadzie i trójkątnym przyczółku z herbem miasta, powstała w 1846 r. po kolejnym pożarze budynku.

Sala posiedzeń Rady Miejskiej (II piętro ratusza) | Od początku istnienia ratusza związane z nim były miejskie kramy z rzeźniczymi jatkami. W końcu XVIII w. przebudowano je na piętrowy odwach policji. W 1869 r. nadbudowano w stylu neorenesansowym drugie piętro, gdzie umieszczono Sąd Obwodowy. Kiedy w 1906 r. przeniesiono Sąd do nowego budynku przy ul. Garncarskiej, zlokalizowano w nim salę posiedzeń Rady Miejskiej. Została ona wyposażona w bogato zdobioną dębową boazerię i odrzwia, w rogach sali postawiono secesyjne piece z herbami Cieszyna i okazały zegar szafkowy. Pod stiukowym sufitem znajduje się herbowy fryz,



Ratusz (1802 r.) ↓

8

złożony z 24 rzeźbionych godel cieszyńskich cechów rzemieślniczych i 39 rodowych herbów cieszyńskiej szlachty, uzupełnionych o herby Śląska, książąt cieszyńskich i miasta Cieszyna. Na frontowej ścianie zawisł portret cesarza Franciszka Józefa I, pomiędzy oknami siedem portretów posłów, którzy w 1779 r. podpisali traktat Pokoju Cieszyńskiego, a po przeciwnej stronie podobizny Habsburgów, będących książętami cieszyńskimi. Tylną ścianę ozdobiły portrety założycieli miejskich fundacji – Adama Wacława Paczyńskiego, Karola Cselesty i Adama Borka. Salę wraz z herbowym fryzem zaprojektował budowniczy Komory Cieszyńskiej Albin Teodor Prokop. Sala posiedzeń Rady Miejskiej została oddana do użytku 2 września 1906 r., kiedy w ratuszu uroczysto podejmowano cesarza Franciszka Józefa I. Obecnie jest ona udestępniana zwiedzającym wraz z ekspozycją ilustrującą dzieje Ratusza, która znajduje się w klatce schodowej, sąsiadującej z Salą posiedzeń. *Wychodząc z budynku ratusza, po prawej stronie widzimy*

9. Hotel „Pod Brunatnym Jeleniem” (Rynek 20)

Legendarny cieszyński hotel „Pod Brunatnym Jeleniem” funkcjonował już w połowie XVIII w. Od swych początków gościł wiele znakomitości, m. in. cesarza Józefa II i Ferdynanda, cara Pawła I i Aleksandra I czy generała Kutuzowa. W 1910 r. cieszyński budowniczy Ludwik Kamet zapropomował budowę nowego hotelu „Pod Jeleniem” i zawiązał w tym celu spółkę złożoną z zamężnych mieszczan, która zleciła opracowanie planów wiedeńskiemu architektowi Kilianowi Köhlerowi. W 1912 r. powstał okazały czteropiętrowy budynek o secesyjnej dekoracji nawiązującej do wiedeńskich wzorów. Na trzech piętrach mieścił on 67 pokoi hotelowych z nowoczesnym wyposażeniem, zaś na parterze znajdowały się luksusowo wyposażone w secesyjnym stylu: kawiarnia, salon dla dam, restauracja, sala koncertowa i balowa, zimowa kregielnia oraz pokoje klubowe. Specjalnością restauracji była tradycyjna wiedeńska kuchnia, a w sali koncertowej niemal codziennie odbywały się koncerty. W okresie I wojny światowej arcyksiążę Fryderyk, jako głównodowodzący armii austriackiej, podejmował w hotelu najważniejszych polityków i wojskowych tzw. państw centralnych, m. in. cesarza Wilhelma II i króla Bułgarii Ferdynanda. Po zakończeniu wojny, od połowy lutego 1919 r., hotel był siedzibą Międzysojuszniczej Komisji Alianckiej rozeznającej spór graniczny pomiędzy Polską a Czechosłowacją, a od końca stycznia 1920 r. Międzysojuszniczej Komisji Plebiscytowej. Hotel działał nieprzerwanie do 1990 r. *Na lewo od hotelu znajduje się ul. Szersznika, w którą się kierujemy, i dalej, za kościołem św. Krzyża, wchodzimy w ul. Szeroką, gdzie znajduje się*



Hotel ↑

9

10. Dawne Gimnazjum Katolickie

(ul. Szeroka 13)

Gimnazjum Katolickie powstało w 1802 r. – według projektu cieszyńskiego architekta Ignacego Chambreza de Ryvos, po tym, gdy stare gimnazjum spaliło się w pożarze miasta w 1789 r. Do jego budowy przyczyniła się finansowo pomoc cesarza Franciszka II i księcia Alberta Sasko-Cieszyńskiego, o czym mówi zachowana nad portalem pamiątkowa tablica. Fasada klasycystycznego gimnazjum z jonskimi pilastrami w wielkim porządku oznacza się niezwyklej wyważeniem i elegancją. Budynek ten nie był jedynym, do powstania którego przysłużył się Albert Sasko-Cieszyński wraz ze swą małżonką Marią Krystyną. Należał do nich także nieistniejący już budynek Szkoły Głównej z 1777 r., browar mieszczkański przy ul. Srutarskiej 39 z 1810, czy Konwikt Cselesty przy ul. Kochanowskiego 14 z r. 1824. *Spod budynku dawnego Gimnazjum zauracamy i ul. Szeroką dochodzimy na ul. Tadeusza Regera. Przed nami wznosi się*



Dawne Gimnazjum ↓

10

11. Pałac Larischów (ul. Regera 6)

Pałac ten powstał w 1796 r. dzięki marszałkowi krajowemu Janowi hrabiemu Larischowi von Mönnichowi, w miejscu kilku mieszczkańskich domów. Główna fasada otrzymała barokowo-klasycystyczną dekorację, natomiast reprezentacyjne pomieszczenia drugiego piętra ozdobiono polichromiami. Wyróznia się wśród nich Gabinet Chiński, balowa Sala Egipska i Rzemiska. Okres wojny światowej pałac przetrwał w czasach wojen napoleońskich, gdy w 1805 r. Cieszyn kilka tygodni był tymczasową stolicą monarchii. W grudniu cesarz Franciszek I podejmował w pałacu swych sojuszników – cara Aleksandra I, wielkiego

12. Park Pokoju

Do Pałacu Larischów przylega park, zlokalizowany na miejscu dawnej fosy przy murach miejskich. W parku tym przedstawiciele państw europejskich negocjowali warunki tzw. „Pokoju Cieszyńskiego”. Po jego podpisaniu w 1779 r., w przypoalowanym parku odbył się uroczysty bankiet, na który cieszyńskie mieszczki po raz pierwszy sprowadziły modne stroje z Wiednia. Na pamiątkę tego wydarzenia otrzymał on nazwę „Parku Pokoju”. W części parku znajduje się lapidarium złożone z fragmentów cieszyńskich pomników, m.in. pomnika cesarza Józefa II, zlokalizowanego pierwotnie na Pl. Dominikańskim oraz elementy popieriska cesarza Franciszka Józefa I z jego pomnika w „Lasku Miejskim”. *Przez Park Pokoju wchodzimy na ul. Limanowskiego, skręcamy w lewo i dochodzimy do Górnego Rynku. Kierujemy się w stronę ul. Garncarskiej, przy której wznosi się*



Pałac Larischów i Park Pokoju (1935 r.) ↑

11

12



Sala Egipska ↑

Sąd (1905 r.)

13

14. Budynek dawnej Miejskiej Szkoły Ludowej (Pl. Wolności 7)

Gmach Miejskiej Szkoły Ludowej (obecnie SP nr 4 i LO im. M. Kopernika) wzniesiony został w 1879 r. przez Radę Miejską Cieszyna na rogu (wówczas) Placu Arcyksięcia Rudolfa i ul. Cesarzowej Elżbiety. Rada rozpiślała na projekt budynku konkurs pod patronatem Austriackiego Stowarzy-





Teschen a. d. Ol. 14

(1906 r.) ↑

szczenia Inżynierów i Architektów w Wiedniu. Zwyciężył projekt wiedeńskich architektów Ferdynanda Fellnera i Hödla. Neorenesansowy budynek o formie czworoboku z wewnętrznym dziedzińcem należał do jednych z nowocześniejszych budynków szkolnych w monarchii. Jego otwarcia dokonał przybyły z Wiednia minister wyznań i oświaty Karol von Stremayer, a w 1880 r. odwiedził go cesarz Franciszek Józef I, który na pamiątkę swej wizyty zaszczepił przed szkołą dąb, imponujący dziś swą wielkością. Pod koniec I wojny światowej w budynku szkoły znajdowała się austriacka komenda cieszyńskiego garnizonu. Nocą, 31.10.1918 r., oficerowie Polacy pod przywództwem por. Klemensa Matusiaka aresztowali przed szkołą płk. Józefa Gernda, który zrzekł się swych funkcji i przekazał je Polakom. Dla upamiętnienia tego faktu Plac Rudolfa nazwano potem Placem Wolności, a przed szkołą w 1988 r. odsłonięto Pomnik Niepodległości. *Po prawej stronie szkoły znajduje się ul. Pawła Stalmacha, którą kierujemy się pokonując wzniesienie, by dojść do Placu Księcia Józefa Poniatowskiego. Przed nami wznosi się budynek sztabu dawnych koszar arcyksięcia Fryderyka.*

15. Koszary arcyksięcia Fryderyka

(Pl. Poniatowskiego, ul. Wojska Polskiego)

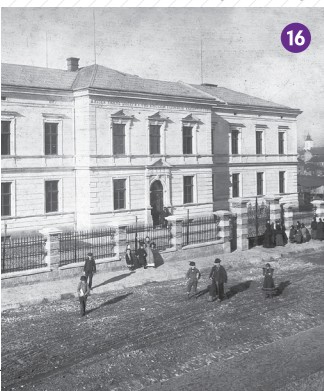
Wielki kompleks koszarowy wystawiono w 1895 r. i nazwano imieniem arcyksięcia Fryderyka Habsburga, jednego z głównych dowódców armii austro-węgierskiej. Liczył 22 obiekty położone na stokach wzgórz Mały Jaworowy. Mieściły one 100. pułk piechoty im. Księcia Starhemberga, 3. pułk piechoty im. arcyksięcia Karola, 31. pułku obrony krajowej „Teschen”, razem około 2000 żołnierzy pod dowództwem 70 oficerów. Najważniejszy był budynek sztabu, obok stała wartownia, a za nimi trzy budynki batalionowe wzniesione wzdłuż placu ćwiczeń (przy ul. Wojska Polskiego). Pozostałe obiekty znajdują się przy ul. gen. W. Sikorskiego, natomiast dawne koszary obrony krajowej, mieszczące dziś Zespół Szkół Ponadgimnazjalnych nr 1, przy ul. J. I. Kraszewskiego. W 1880 i 1906 r. w Cieszynie i okolicy odbyły się manewry z udziałem cesarza Franciszka Józefa I i całego austro-węgierskiego dowództwa wojskowego. Koszary służyły austriackiemu wojsku do końca I wojny światowej. W nocy z 31.10. na 1.11.1918 r. oficerowie cieszyńskiego garnizonu polskiej narodowości przejęli władzę nad wojskiem oraz strategicznymi punktami w mieście. Przekazali władzę Radzie Narodowej dla Księstwa Cieszyńskiego. Koszary przejęło Wojsko Polskie. W okresie międzywojennym stacjonował w nich IV Pułk Strzelców Podhalańskich. *Od zabudowań koszarowych przechodzimy ul. Błogocą i dalej skręcamy w prawo, by ul. Ogródową zejść na ul. J. I. Kraszewskiego, gdzie znajduje się*



Sztab Obrony Krajowej (XX w.) ↑

16. Dom Dziecka (ul. Kraszewskiego 2)

Z okazji 50. rocznicy panowania cesarza Franciszka Józefa I w 1898 r., Cieszyńska Kasa Oszczędności wystawiła nową sierociniec imienia cesarza i jego, tragicznie zmarłej tego roku, żony Elżbiety (Sisi). Przestronny i wygodny piętrowy budynek, projektu miejskiego inżyniera Marka Dalfa, powstał w willowej dzielnicy miasta (obecnie ul. Kraszewskiego) i do dzisiejszego dnia służy swemu celowi. *Po prawej stronie Domu Dziecka biegnie ścieżka przez Lasek Miejski. Za Domem znajduje się pomnik księcia Mieszka I, w miejscu gdzie dawniej wznosił się*



Dom Dziecka (ok. 1898 r.) ↓

17. Dawny pomnik cesarza Franciszka Józefa I

(Laszek Miejski, dojscie od ul. I. Kraszewskiego)

Gdy w 1910 r. w naddunajskiej monarchii uroczyście obchodzono 80. urodziny cesarza Franciszka Józefa I, cieszyński kupcy i przemysłowcy założyli komitet budowy pomnika monarchy. Projekt w stylu geometrycznej sece-



Pomnik cesarza (1914 r.) ↓

Most Jubileuszowy (1905 r.) ↑



Mostek Otto Wagnera ↑

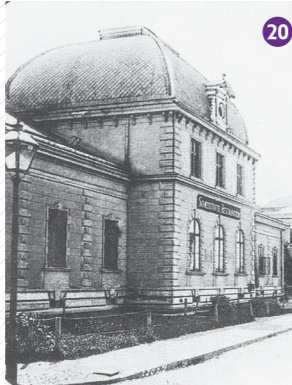
18. ul. 3 Maja

Ulica ta powstała w dynamicznie rozwijającej się pod koniec XIX w. części miasta, łączącemu starą część Cieszyna z położonym za Olzą dworcem kolejowym i szybko rozwijającą się nową zachodnią dzielnicą (obecnie Czeski Cieszyn). Przy ul. 3 Maja, nad kanałem Młynówki wznosi się tzw. „Mostek Otto Wagnera” o oryginalnych żelaznych balustradach z motywem słonecznika. Ich wzór zaprojektował w 1894 r., dla Wiedeńskiej Kolei Miejskiej, znany wiedeński architekt Otto Wagner – „ojciec europejskiego modernizmu”. W balustradach tych autor zaszyfrował swe inicjały słonecznik symbolizuje literę „O”, a poręczce wokół niego to „W”. *Idąc ul. 3 Maja w dół dochodzimy do granicy państwowej między Rzeczpospolitą Polską a Czechą Republiką na rzece Olzie. Obydwa państwa łączą*

19. Dawny „Most Jubileuszowy” (Most Wolności)

Otwarto go w dniu urodzin Franciszka Józefa I, 18 sierpnia 1903 r., jako tzw. Most Jubileuszowy, z okazji 55. lat panowania cesarza. Była to metalowa konstrukcja o trzech przęsłach wsparta na czterech kamiennych filarach z secesyjnymi balustradami. Przy wejściach na most umieszczono wysokie pylony z marmurowymi tablicami z polskimi i niemieckimi napisami: „Most Cesarza Franciszka Józefa” – „Kaiser Franz Josef-Brücke”. Most zniszczyli we wrześniu 1939 r. wycofujące się przed hitlerowcami polskie wojska. W 1947 r. powstał prowizoryczny, zniszony przez powódź w 1970 r. Obecny został wybudowany w r. 1974. *Po przejściu Mostu Wolności, wita nas Czeski Cieszyn. Za mostem, po lewej stronie ul. Strzełniczej znajduje się*

20. Dawna Strzelnica (ok. 1901 r.) ↓



20. Dawna Strzelnica (ul. Strzełniczej)

Wystawił ją w 1882 r. Cieszyńskie Towarzystwo Strzeleckie, założone w 1795 r. Honorowy patronat nad Towarzystwem, które nawiązywało do tradycji bractw kurkowych, sprawował książę Albert Sasko-Cieszyński, a po nim jego następcy. Obiekt Strzelnicy powstał wg planów arcyksięcia Gustawa Raimanna. Składał się na niego budynek dla strzelców (obecna sala widowiskowa) i przez stankowa strzelnicze z torami długości 230 i 400 kroków. Oficjalnego otwarcia dokonał



Dworzec Kolejowy (1899 r.) ↑



Kościół Serca Jezusowego (1905 r.) ↑

arcyksiążę Albrecht Habsburg. W 1890 r. poszerzono Strzelnicę o restaurację i salę z kopułą oraz ujednolicono jego architekturę zewnętrzną. Tak odnowiony obiekt wizytował w 1890 r. cesarz Franciszek Józef I, który zainicjował także zawody strzeleckie. Towarzystwo Strzeleckie przestało istnieć w 1945 r. Obecnie gospodarzem obiektu jest „Ośrodek Kulturalno-Społeczny „Strzelnica” (Kulturalni a społeczne centrum „Strzelnice”). *W perspektywie ul. Strzełniczej widać kolejny obiekt na szlaku:*

21. Dworzec Kolejowy (ul. Nádrazní)

„Kolej Koszycko-Bogumińska”, była najkrótszym połączeniem Węgier z Niemcami, łączyła Budapeszt, poprzez słowackie Koszyce i Bogumín na Śląsku Cieszyńskim, z Berlinem. W 1869 r. doprowadzono jej linię do Cieszyna, a dwa lata później powstał pierwszy budynek dworcowy. Po wybudowaniu „Kolei Miast Śląskich” z Kojetína do Bielska w 1889 r. powstał obecny dworzec, jako ceglana budowla w stylu neorenesansowym z reprezentacyjną halą oraz restauracją. Kolej odegrała dużą rolę w rozwoju gospodarczym całego regionu. Przez dworzec przechodziły wielkie ilości podróży, towarów i surowców, m.in. węgiel z zagłębia ostrawsko-karwińskiego, słowacka ruda żelaza i miejscowe płody rolne. Na dworcu witano także cesarza Franciszka Józefa I podczas jego podróży do Cieszyna. Do dzisiejszych czasów odrestaurowany dworzec jest ważnym regionalnym węzłem komunikacyjnym. *Od dworca kolejowego kierujemy się w prawo ul. Nádrazní, a następnie jej przedłużeniem, ul. Priční dochodzimy do dawnych Alei arcyksięcia Albrechta (Masarykovy sady). Przed nami wznosi się*

22. Kościół Serca Jezusowego (Masarykovy sady 24)

Przedstawiciele zakonu Jezuitów, którzy do Cieszyna przybyli z sąsiedniej Galicji, postanowili założyć swą placówkę nad Olzą. Do swej idei przekonali biskupa wrocławskiego Georga Koppa i arcyksięcia Albrechta Habsburga. Dzięki ich fundacji w latach 1891–1894 powstała neogotycka, jednonieżowa, halowa świątynia według projektu wiedeńskiego architekta Ludwiga Zatyka. Przy kościele powstała także plebania i dom konwentu jezuitów. Arcyksiążęca fundacja kościoła upamiętniają umieszczone wysoko w prezbiterium trzy tablice z czerwonego marmuru. W kościele od 1904 r. znajdują się relikwie, urodzonego w Cieszynie, świętego Melchiora Grodzieckiego. Po podziale Cieszyna w 1920 r. kościół ten stał się główną świątynią katolicką Czeskiego Cieszyna. *Wychodząc z kościoła Serca Jezusowego kierujemy się w lewo i dawnymi Alejami arcyksięcia Albrechta (Masarykovy sady) dochodzimy do Mostu Przyjaźni pod cieszyńską Górą Zamkową, punktu wyjścia naszego szlaku.*

23. Dawne Aleje arcyksięcia Albrechta (Masarykovy sady)

W r. 1813 na polecenie księcia Alberta Sasko-Cieszyńskiego nadleśniczy Dünnbier założył park w dzielnicy Saska Kepa (na część imienia księcia) na rzczie trójkąta. Osie kompozycyjne stanowiły trzy promieniste aleje, których widokowym zamknięciem był taras w narożniku Pałacu Myśliwskiego. Szerokie Aleje obsadzono licznymi drzewami i krzewami, wśród których ukryty był posąg św. Jana Nepomucena oraz secesyjny pomnik Fryderyka Schillera z białego kararyjskiego marmuru. W XIX w. wystawiono wiele reprezentacyjnych willi, położonych w ogrodach z nieodłącznymi magnoliami. W 1874 r. powstały dwie dwupiętrowe kamienne mieszczące biura dyrekcji arcyksiążęcej Komory Cieszyńskiej. W okresie okupacji hitlerowskiej budziły powszechną grozę, gdyż mieściło się w nich gestapo. *W tym miejscu kończymy spacer szlakiem cieszyńskich książąt z rodu Habsburgów, nie zapominając, że okres ich panowania, chociaż wywołuje wiele pytań i jest źródłem wielu kontrowersji, pozostawił wiele trwałych śladów wzbogacających kulturę i tradycję Cieszyna i Śląska Cieszyńskiego.*



Aleje Arcyś. Albrechta (XX w.) ↑

– Cieszyn –

1. Pałac Myśliwski
2. Dawny Arcyksiążęcy Browar Zamkowy
3. Hotel „Austria”
4. Teatr
5. Kościół parafialny p.w. św. Marii Magdaleny
6. Plac Dominikański
7. Sejm i Sąd Ziemski
8. Ratusz / Sala Sesyjna
9. Hotel „Pod Brunatnym Jeleniem”
10. Dawne Gimnazjum Katolickie
11. Pałac Larischów
12. Park Pokoju
13. Sąd Rejonowy
14. Budynek dawnej Miejskiej Szkoły Ludowej
15. Koszary arcyś. Fryderyka
16. Dom Dziecka
17. Dawny pomnik cesarza Franciszka Józefa I
18. Ul. 3 Maja
19. Dawny Most Jubileuszowy (Most Wolności)

– Czeski Cieszyn –

20. Dawna Strzelnica
21. Dworzec Kolejowy
22. Kościół Serca Jezusowego
23. Dawne Aleje arcyś. Albrechta

Cieszyńskie Centrum Informacji

Rynek 1, 43-400 Cieszyn | tel. 33 479 42 48

mci@um.cieszyn.pl | api@olza.pl | cieszyn@silesia.travel

www.cieszyn.pl, www.visitCieszyn.com

Informacja Turystyczna Zamku Cieszyn

ul. Zamkowa 3 a, b, c, 43-400 Cieszyn | tel. 33 851 08 21 w. 14

www.zamekcieszyn.pl

Agentura příhraniční informací (Agencja Informacji Przygranicznej)

Hlavní třída 1a, 737 01 Český Tešín, Česká republika (CZ)

tel. +420 558 711 474 | rsts@tesin.cz

www.euregio-teschensis.eu



Tekst: Mariusz Makowski

Redakcja: Renata Karpińska

Projekt graficzny: Iwona Cichy

Fotograf: M. Makowski, J. Rzepka-Dziedzic, R. Karpińska

W publikacji wykorzystano zdjęcia z zbiorów Muzeum Śląska Cieszyńskiego oraz z publikacji

H. Wawreczka, M. Makowski. J. Spyra „Cieszyn i Czeski Cieszyn na starych widokówkach i fotografiach”, WART, Nebery, 1999.

Wydawca:

Biuro Promocji, Informacji i Turystyki | Urząd Miejski w Cieszynie | Rynek 1, 43-400 Cieszyn

tel. 33 479 420-3, promocja@um.cieszyn.pl

Cieszyn 2018

www.visitCieszyn.com | www.cieszyn.pl



Mariusz Makowski

Szlak Ksiąząt cieszyńskich

– HABSBUROWIE –



Ferdynand IV (XIX w.) ↑

włościach – cesarze Leopold I (1640–1705), Józef I (1678–1711) i Karol VI (1685–1740), nie interesowali się zbytnio swą nową majątnością. W 1654 r. z popłatkiem dóbr utworzył tzw. Komorę Cieszyńską – centralny zarząd habsburskich dóbr, przynoszący im spore dochody. Cesarz Karol VI, w 1722 r. nadał Księstwo Cieszyńskie w lenno księciu Leopoldowi Lotaryńskiemu (1679–1729), w zamian za włoskie księstwo Monferrato. Jego syn Franciszek Stefan Lotaryński (1708–1765), przyszły cesarz Franciszek I, został w 1736 r. mężem Marii Teresy, córki Karola VI. Małżeństwo to zapoczątkowało dynastię Habsbursko-Lotaryńską, a ich potomkowie

rzadzili Księstwem do 1918 r. Cesarz zmarł w 1765 r., a Księstwo Cieszyńskie, jako osobiste lenno, zapisał swemu synowi cesarzowi Józefowi II (1741–1790). Był on pierwszym z Habsburgów, który osobiście zainteresował się swymi cieszyńskimi dobrami, odwiedzając je w 1766, 1773 i 1787 r. Z okazji ślubu siostry Józefa II, arcyksiężniczki Marii Krystyny (1742–1798) z księciem saskim Albertem Kazimierzem (1738–1822), cesarzowa Maria Teresa wykupiła Księstwo Cieszyńskie z rąk syna i jako lenno darowała je w 1766 r. nowożeńcom. Maria Krystyna i Albert, którzy przyjęli tytuł księcia sasko-cieszyńskiego, dali początek habsburskiej linii cieszyńskich ksiąząt. Po nich panowali w Księstwie Cieszyńskim: Karol Ludwik (1771–1847), Albrecht (1817–1895) oraz Fryderyk (1856–1936). Książę Albert Kazimierz chociaż był synem polskiego króla Augusta III Sasa, od najmłodszych lat związany był z dworem wiedeńskim, gdzie pełnił wiele dworskich i wojskowych funkcji. Będąc gubernatorem austriackich Niderlandów stworzył wraz z małżonką kolekcję ponad 30 000 rysunków i grafik autorstwa znaniemych artystów, która dała początek wiedeńskiej „Albertinie” – największym w świecie zbiorom graficznym. Książę przysłużył się znacząco do rozwoju przemysłowego Komory Cieszyńskiej. Założył w 1772 r. hutę

1653 r. zmarła ostatnia przedstawicielka dynastii cieszyńskich Piastów – księżna Elżbieta Lukrecja. Po jej śmierci nastąpił okres panowania nad Księstwem Cieszyńskim dynastii habsburskiej. Księstwo stało się częścią korony św. Wacława w 1327 r., po złożeniu przez jego władców hołdu lennego czeskim królom. Habsburgowie uzyskali czeską koronę w 1526 r., więc po śmierci Elżbiety Lukrecji scheda po niej trafiła w ręce Habsburgów jako czeskich królów.

Pierwszym z Habsburgów władających Księstwem Cieszyńskim był Ferdynand IV (1633–1654), który otrzymał je od swego ojca cesarza Ferdynanda III (1608–1657), jednakże wkrótce zmarł i Księstwo przejął z powrotem cesarz. Ani Ferdynand III, ani jego następcy na cieszyńskich trzonach – cesarze Leopold I (1640–1705), Józef I (1678–1711) i Karol VI (1685–1740), nie interesowali się zbytnio swą nową majątnością. W 1654 r. z popłatkiem dóbr utworzył tzw. Komorę Cieszyńską – centralny zarząd habsburskich dóbr, przynoszący im spore dochody. Cesarz Karol VI, w 1722 r. nadał Księstwo Cieszyńskie w lenno księciu Leopoldowi Lotaryńskiemu (1679–1729), w zamian za włoskie księstwo Monferrato. Jego syn Franciszek Stefan Lotaryński (1708–1765), przyszły cesarz Franciszek I, został w 1736 r. mężem Marii Teresy, córki Karola VI. Małżeństwo to zapoczątkowało dynastię Habsbursko-Lotaryńską, a ich potomkowie

rzadzili Księstwem do 1918 r. Cesarz zmarł w 1765 r., a Księstwo Cieszyńskie, jako osobiste lenno, zapisał swemu synowi cesarzowi Józefowi II (1741–1790). Był on pierwszym z Habsburgów, który osobiście zainteresował się swymi cieszyńskimi dobrami, odwiedzając je w 1766, 1773 i 1787 r. Z okazji ślubu siostry Józefa II, arcyksiężniczki Marii Krystyny (1742–1798) z księciem saskim Albertem Kazimierzem (1738–1822), cesarzowa Maria Teresa wykupiła Księstwo Cieszyńskie z rąk syna i jako lenno darowała je w 1766 r. nowożeńcom. Maria Krystyna i Albert, którzy przyjęli tytuł księcia sasko-cieszyńskiego, dali początek habsburskiej linii cieszyńskich ksiąząt. Po nich panowali w Księstwie Cieszyńskim: Karol Ludwik (1771–1847), Albrecht (1817–1895) oraz Fryderyk (1856–1936). Książę Albert Kazimierz chociaż był synem polskiego króla Augusta III Sasa, od najmłodszych lat związany był z dworem wiedeńskim, gdzie pełnił wiele dworskich i wojskowych funkcji. Będąc gubernatorem austriackich Niderlandów stworzył wraz z małżonką kolekcję ponad 30 000 rysunków i grafik autorstwa znaniemych artystów, która dała początek wiedeńskiej „Albertinie” – największym w świecie zbiorom graficznym. Książę przysłużył się znacząco do rozwoju przemysłowego Komory Cieszyńskiej. Założył w 1772 r. hutę

